

---

Our garden needs its flowers. Fluxos i narratives artístiques al Districte Cultural de L'Hospitalet.

Centre d'Art Tecla Sala. Comissariada per David Armengol i Albert Mercadé.  
27/02/2021 – 18/07/2021

# EN POTENCIA

Un proyecto de Mercedes Pimiento y Antonio R. Montesinos.

Con la colaboración de Elena Blesa Cábez, Laura Llanelli, Zaida Trallero, La Col·lectiva, EASD Serra i Abella, LPL y Sons de Barcelona.

---

L'HOSPITALET DE LLOBREGAT

---

EN POTENCIA L'H se articula a partir de un dispositivo escultórico desplegable pensado para activar un programa de actividades en el espacio público. Este programa gira en torno al cambio de usos de los espacios urbanos en la ciudad de L'Hospitalet de Llobregat, analizando el papel del sector cultural en esta transformación.



---

## ESPACIO PÚBLICO, PRÁCTICAS ARTÍSTICAS Y SOSTENIBILIDAD

Vera Renau

*La gent no s'adona del poder que té*, clamaba Joan Brossa en un poema de 1970, de los más sonados recientemente gracias a la vibrante versión musicalizada de Maria Arnal y Marcel Bagés (2017). A esta posibilidad de poder, a una eventual fuerza, nos remiten los orígenes etimológicos y los significados de la expresión EN POTENCIA L'H: del latín, *potentia* hace referencia a la capacidad para ejecutar algo o producir un efecto, a la capacidad generativa;

*in potentia* alude a aquello que está en situación de poder llegar a ser, en vías de acontecer. A la potencialidad de la puesta en común y del pensamiento colectivo nos remiten los artistas Mercedes Pimiento y Antonio R. Montesinos en su propuesta EN POTENCIA L'H: invitan a sentarse, a conversar y a imaginar los espacios públicos y comunes, a repensar la capacidad de agencia de lo artístico con lo social en L'Hospitalet de Llobregat.

---



EN POTENCIA L'H es un programa de actividades en el espacio público celebrado en la primavera de 2021 en el marco de la exposición *Our garden needs its flowers. Fluxos i narratives artístiques al Districte Cultural de L'Hospitalet*, comisariada por David Armengol y Albert Mercadé para el Centro de Arte Tecla Sala. El eje central del proyecto es la creación de un espacio de debate y reflexión sobre el rol de los agentes culturales en los procesos de gentrificación y transformación de los usos del espacio urbano en L'Hospitalet de Llobregat. En base a herramientas teóricas y conceptuales como las recogidas por Martha Rosler en *Clase cultural. Arte y gentrificación* (Caja Negra, 2020), Pimiento y Montesinos invitan a artistas, curadores y trabajadores del sector cultural, entre otros, a interrogarse sobre cómo desarrollar prácticas artísticas sostenibles con el entorno en el que se producen: ¿qué impacto ha tenido el Distrito Cultural en el tejido social de L'Hospitalet de Llobregat? ¿Qué estrategias se pueden llevar a cabo para que se produzca una convergencia cuidada y cuidadosa entre lo público, lo social y lo artístico? EN POTENCIA L'H contribuye a estimular el pensamiento crítico en torno a estas cuestiones.

El elemento central que actúa como desencadenante para accionar los diversos encuentros es un dispositivo/escultura desplegable, consistente en una serie de estructuras modulares. Estos módulos están confeccionados con materiales desechados o encontrados, como maderas, contrachapados, corchos o plásticos, entre otros. Reensamblados y reconvertidos, toman forma de mobiliario urbano en distintas posibilidades: sillas, mesas, bancos, gradas... que son ocupadas por participantes. La experimentación con lo residual y los procesos de resignificación de materiales atravesados por investigaciones sociológicas, antropológicas y/o artísticas son rasgos comunes en las prácticas artísticas de Pimiento y Montesinos, que confluyen ahora con el objetivo de generar un lugar colaborativo de comunicación e intercambio de conocimientos.

El proyecto está pensado para poder ser activado en diferentes contextos, de acuerdo con las necesidades específicas en cada situación. La primera activación de la edición EN POTENCIA L'H fue el itinerario *El foco en la periferia* guiado por **Elena Blesa Cábez**, educadora y mediadora cultural, residente en FASE – Espacio de creación y pensamiento de L'Hospitalet. Tomando como referencia las ideas de Martha Rosler sobre clase cultural y gentrificación, libro en mano –con la colaboración de la Editorial Caja Negra–, Blesa ofreció un recorrido urbano marcado por el análisis colectivo de la incidencia de lo artístico en el caso específico de L'Hospitalet, fundamentado por el diálogo entre los asistentes



y partiendo de las transformaciones en los usos –y desusos– de diversos espacios situados en el entorno de Santa Eulàlia: galerías, conjuntos históricos como el industrial de Can Trinxet o espacios de trabajo y estudios de artistas como Espai Salamina. Concluyó con un coloquio en el patio del centro Tecla Sala.

PÁGINA 4

La segunda actividad llevada a cabo fue la mesa redonda *Clase cultural y contexto urbano. Repercusiones y sostenibilidad*, en la que participaron **Zaida Trallero**, comisaria independiente, y miembros de **La Col·lectiva – Ateneu Cooperatiu de L'Hospitalet**. Trallero ha publicado recientemente su estudio *Artistas y Districte Cultural. Posibilidades, implicaciones y compromisos versus la gentrificación. Caso de estudio: L'Hospitalet de Llobregat* (Museu de L'Hospitalet de Llobregat, 2020), en el cual defiende como hipótesis central que los artistas, en el caso de L'Hospitalet, son más bien agentes pasivos en los procesos de gentrificación y afectación al tejido social, frente a la acción de otros agentes (inmobiliarios, promotores, propietarios, etc.). Aún así, no están exentos de tener cierta responsabilidad –no deseada–, y tampoco tienen una actitud proactiva y crítica, según ha podido demostrar la autora. Por su parte, La Col·lectiva focaliza sus objetivos en el fomento de la Economía Social y Solidaria, con proyectos que incentivan la generación de mecanismos para fortalecer el tejido económico local, en favor del impulso de la cooperación entre diversas entidades y asociaciones del territorio. Las necesarias conexiones entre lo artístico y lo social se revelaron una vez más como clave para la sostenibilidad de los espacios compartidos.

PÁGINA 6

Una tercera activación se realizó en formato radiofónico, como capítulo del proyecto *Quasi Veu*, programa de radio promovido por la Xarxa

de Centres d'Arts Visuals de Catalunya con la finalidad de razonar en común sobre los efectos de la pandemia en el sector cultural. La artista **Anna Dot** coordinó este episodio, *Més enllà*, en el Centre Tecla Sala, en colaboración con EN POTENCIA L'H. Se presentó una pieza colectiva realizada en el marco del taller práctico *Dar voz a la ciudad. Cartografías sonoras de L'H*, realizado con la colaboración de **Laura Llanelli (Sons de Barcelona)** y **el alumnado de la Escola d'Art i Superior de Disseny Serra i Abella**. El resultado fue interpretado como una composición colectiva a modo de mapa sonoro de L'Hospitalet.

PÁGINA 8

Finalmente, en colaboración con **Laboratorio de Pensamiento Lúdico (LPL)**, se celebró *A pies juntillas. Aproximaciones y desplazamientos alrededor de un boliche*: un torneo de petanca como pretexto para debatir sobre la evolución del uso del espacio urbano de L'Hospitalet. Desde LPL se concibe el juego como herramienta de investigación, a partir de metodologías de inteligencia colectiva. La petanca es un juego competitivo precisamente por la ocupación de un lugar deseado, en este caso por parte de las bolas lanzadas. Se trata de un deporte tradicionalmente asociado a las prácticas de un sector social concreto: hombres de avanzada edad. Recientemente, sin embargo, se ha vuelto una práctica popular entre una pluralidad de jugadores cada vez más diversa. En el marco de EN POTENCIA L'H, el juego de la petanca se celebró en un descampado, de manera que actuaba a la vez como medio y como metáfora sobre colisiones y expulsiones del espacio. Un espacio tensionado, afectado por la trascendencia de los límites de la especulación de la vecina Barcelona, en el cual el sector cultural logra cuestionarse sus diversas posibilidades para posicionarse como fuerza social activa.

PÁGINA 10



## UN TERRITORIO DE PERTENENCIA Y UNA NECESIDAD DE CUIDARLO

David Armengol

*Our garden needs its flowers* ha sido una celebración contextual. Un modo de reivindicar la fertilidad artística y creativa de un territorio específico: la ciudad de L'Hospitalet de Llobregat. En el fondo, diría que esta exposición, así como todas las actividades y eventos paralelos que han tenido lugar a su alrededor, han insistido en favorecer situaciones de encuentro en un momento –el 2021, año pandémico– en el que reunirse para celebrar no era fácil ni apropiado. En este caso, la celebración no era exclusiva, no era para unas pocas personas, sino al contrario. Pese a todo, celebrar el buen estado de salud de un contexto implicaba sumar cuantas más voces mejor.

Tanto la exposición en el Centre d'Art Tecla Sala, espacio clave en el presente de las artes visuales en la ciudad, como propuestas de desarrollo temporal (conciertos, talleres,

rutas urbanas, charlas...) han sumado casi una centena de personas. Cien voces capaces de exhibir y reflexionar sobre el papel de las artes visuales en el territorio, así como sobre sus posibilidades de incidencia y transformación social. Entre estas voces encontramos personas que se dedican al arte, al diseño, a la educación, a la música, a la escritura, a la investigación o a otras tareas derivadas de la práctica creativa, y todas ellas lo hacen habiendo decidido que L'Hospitalet es ahora mismo, o de momento, su centro de operaciones; el lugar donde sucede el día a día de sus procesos de trabajo. Esa sería la principal intensidad de este proyecto: el capital humano que, desde la base, sostiene y define un ecosistema artístico en auge que, a su vez, parece estar transformando la idiosincrasia de la ciudad. O si quizás no lo transforma tanto, al menos está atento a los sucesos que sí lo están haciendo.

En este sentido, Albert Mercadé y yo, comisarios de la muestra, conocíamos el proyecto de EN POTENCIA que Mercedes Pimiento y Antonio R. Montesinos habían desarrollado en Granada en 2018. En un primer lugar, y a través de nuestras visitas a FASE o Salamina, les propusimos que participaran en la exposición con algunas de sus piezas recientes. Pero en un segundo lugar, y gracias a la posibilidad de poder favorecer algunas nuevas producciones más ligadas al territorio, la idea de generar un nuevo capítulo

de EN POTENCIA desde L'Hospitalet se tornó una opción deseable y pertinente.

Así, las estructuras modulares generadas por ambos artistas se convirtieron en una instalación móvil dentro de la sala de exposiciones, dando lugar a posteriori a intervenciones relacionales y efímeras en diversos puntos de la ciudad. Puntos de encuentro nómadas desde los que dialogar y debatir sobre los usos del espacio público, y hacerlo desde lo artístico, pero también desde lo social, lo económico, lo político e incluso lo emocional y lo simbólico.

De este modo, EN POTENCIA L'H no han sido solo dos voces, las de Mercedes Pimiento y Antonio R. Montesinos, sino también las de Zaida Trallero y Elena Blesa, y también las de las personas vinculadas a La Col·lectiva, el colectivo Laboratorio de Pensamiento Lúdico, Laura Llanelli o el alumnado de la EASD Serra i Abella, así como las de aquellas personas participantes en las sesiones de encuentro o reunidas en esta publicación, última activación pública del proyecto. En el fondo, EN POTENCIA L'H ha sido una lectura particular y autónoma del deseo de amplificación de voces que en todo momento hemos querido aplicar en *Our garden needs its flowers*. Y ahí está ese mismo territorio de pertenencia y esa misma necesidad de cuidarlo.



**13** **Salamina** 41.364665827, 2.116919859

«La gran mayoría de los artistas – quienes forman el núcleo del ejército urbano no pago o mal pago de cuyas actividades quieren valerse los acólitos de Florida– vive en un estado de precariedad que puede llevarlos a buscar soluciones sociales en formas nuevas e inesperadas.» (Pag. 215)

**14** **Mural Mina Hamada** 41.364920276, 2.116907810

**Manu Bravo**  
**4t Eso**

«Los grupos comunitarios se componen de miembros que están vinculados unos con otros, mientras que los artistas itinerantes permanecen siempre del lado del afuera, operando como observadores participantes al estilo de la antropología.» (Pag. 146)

**15** **Puente La Vanguard** 41.366773086, 2.117707667

**16** **Tecla Sala** 41.366710614, 2.115583455

**17** **Cosme Toda** 41.363850408, 2.112915868

**18** **FASE** 41.361713251, 2.113548875

«Aludí, a lo largo de este ensayo, a la cooptación relativamente fácil de los artistas como grupo urbano por parte de ciudades que simplemente nos permiten vivir y trabajar de maneras que nos parecen conducentes para nuestros intereses: una pacificación que se hace más fácil gracias a la expansión de la definición de artista y de la creciente profesionalización del campo.» (Pag. 165)

«Hace tiempo, en efecto, que se han extendido las concesiones inmobiliarias a los artistas y a pequeños proyectos sin fines de lucro con la expectativa de mejorar barrios "emergentes" y convertirlos en grandes fajos de dinero y producto de alquileres de lujo.» (Pag. 207)

**19** **Districte Cultural** 41.360072659, 2.113217087

«La búsqueda de una mayor revitalización, de mayores y mejores imanes para los turistas y para los asalariados de alto nivel, adoptó finalmente un giro cultural cuando se asentó sobre el éxito de los distritos de artistas en las economías postindustriales.» (Pag. 92)

«El carácter general de la teoría de la clase creativa está centrado en el manejo implícito de poblaciones a través de controles internalizados: en esencia, se trata de la gubernamentalidad de Foucault.» (Pag. 121)

«Un grupo pequeño y relativamente pobre de residentes urbanos, que ofrece buen trato a los consumidores y también color local, se vuelve la cara visible de otro, más grande y más rico, pero básicamente oculto, de miembros de lo que [Richard] Florida llama el "núcleo supercreativo".» (Pag. 207)

**20** **Jardines Picasso** 41.357487407, 2.103565346

**1** **Galería Alegría** 41.36988234, 2.129529093

**2** **Tangent Projects** 41.368259152, 2.129726717

**3** **Pont d'en Jordà** 41.368294346, 2.127064576

**4** **Edifici Mercader** 41.367585503, 2.124656497

«Cada persona necesita un relato que la ordene, más allá de la relación que tenga con la realidad; y parece que lo mismo vale para cualquier otra entidad u organización, especialmente cuando necesita poder para obtener otros recursos.» (Pag. 124)

**5** **Nogueras Blanchard** 41.367585503, 2.124656497

**6** **Trama34** 41.367585503, 2.124656497

**7** **Ana Mas Projects** 41.367585503, 2.124656497

**8** **etHall** 41.367571365, 2.124088601

**9** **Can Trinxet** 41.366464354, 2.122196142

«La fascinación por las ruinas es una faceta profundamente romántica y de larga data del duelo y la melancolía.» (Pag. 184)

**10** **AQ Les Arts** 41.365632678, 2.120333770

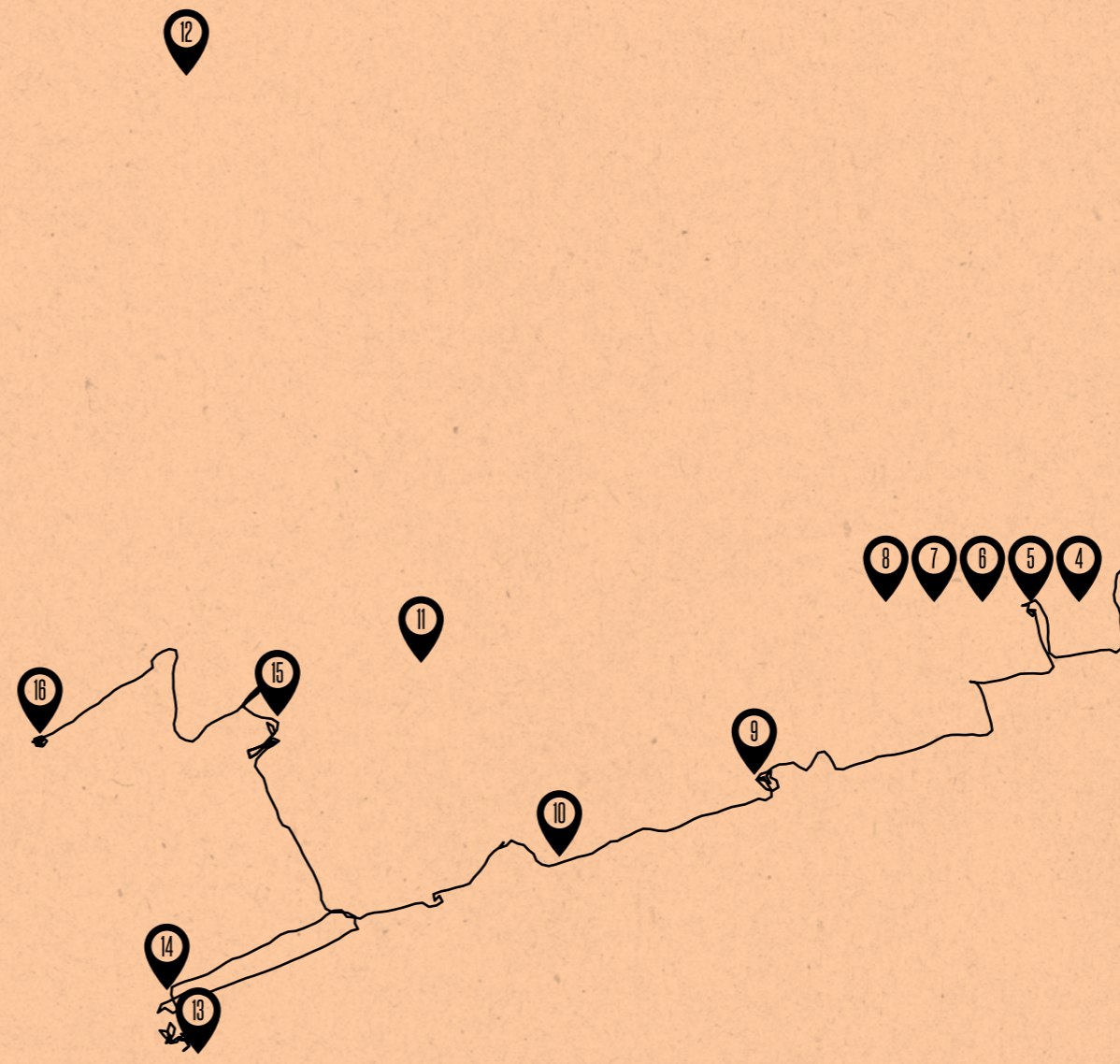
«Seguramente estos desarrollos parecieron orgánicos a los individuos que se asentaron allí; sin embargo, cuando las comunidades amenazadas empezaron a resistir, el proceso de cambio ganó rápidamente un nombre: "gentrificación".» (Pag. 89)

**11** **Edifici Freixas** 41.366880909, 2.119025306

«Esta estrategia según la cual los desarrolladores inmobiliarios descansan en los artistas para hacer que lo que está vacío lo esté menos, hoy se ha vuelto una fórmula de rigor y ubicua en los Estados Unidos y más allá, haciendo incómodamente obvia la conexión entre la aparición del arte en la escena y la revalorización de las propiedades inmuebles.» (Pag. 152)

**12** **Espai Vallparda** 41.371090957, 2.116826951

«Expresa de forma poderosa el deseo de volver a un Edén mítico de comunidad y estabilidad, de vida preindustrial y premediática, sin el polvo [grit] de la desconexión urbana pero con la autenticidad de una Gemeinschaft [comunidad] restaurada.» (Pag. 146)





Itinerario:

# EL FOCO EN LA PERIFERIA

Elena Blesa Cábez



El día 27 de marzo, Elena Blesa Cábez condujo este itinerario para reflexionar colectivamente sobre la posibilidad de articular una práctica artística sostenible en L'Hospitalet, tanto en el ámbito social como en el económico. A partir del libro *Clase cultural. Arte y gentrificación* de Martha Rosler, se pusieron en relación las fricciones y posibilidades derivadas de las prácticas artísticas que se articulan desde un lugar periférico como L'Hospitalet.

## L'Hospitalet debe ser el Brooklyn de Barcelona<sup>1</sup>

Elena Blesa Cábez

El jardín, antiguamente conocido en castellano como "huerto de flor", puede ser definido como una muestra de planificación y diseño basada en el cultivo de plantas sin finalidad económica. Como explica la artista, teórica y profesora Martha Rosler:

«Les recuerdo que un jardín –no importa dónde esté situado– es un modelo de armonización de la diferencia, una apuesta meditativa y especulativa. [...] Esto hace de la jardinería un proceso de despliegue lento, de aceptación de la lucha cognitiva para incorporar los éxitos y los fracasos de las propias decisiones, de la aceptación o el rechazo de las plantas que aparecen traídas por múltiples vectores, que van desde el viento hasta los perros y desde las aves hasta los humanos. Todo esto hace de la jardinería el opuesto del paisajismo horticultural, esto es, una apuesta meditativa y especulativa. Un jardín, incluso uno bien encerrado dentro de los recovecos del patio interior muy vigilado de una empresa, es un campo que está perpetuamente en los límites del desorden.» (Rosler, 237)

Al igual que el "jardín" de Rosler, el Distrito Cultural de L'Hospitalet también ha sido un proyecto de despliegue lento, de lucha cognitiva, en los límites del desorden, desbordado y plagado de tensiones en su implementación. La idea de "jardín" resuena fuertemente en mi cabeza cuando aparecen proyectos como *Our Garden needs its flowers*. El título de esta exposición me resulta, cuanto menos, conflictivo, teniendo en cuenta no sólo los procesos de gentrificación que vive la ciudad, sino también los problemas de masificación y falta de espacios verdes que actualmente afectan a diversos barrios de L'Hospitalet –incluyendo La Torrassa, a escasos 500 metros del Centre Cultural Tecla Sala, donde actualmente podemos encontrar la exposición anteriormente mencionada:

«El kilómetro cuadrado más denso de toda Europa está en Catalunya, en concreto, en el barrio de la Florida de L'Hospitalet de Llobregat, precisamente uno de los barrios con menos renta per cápita del país. La Florida, con una superficie de 0,38 kilómetros cuadrados y 28.083 habitantes, tiene una densidad de población de 77.745 habitantes/km<sup>2</sup>, y el de Collblanc, con una extensión de

0,51km<sup>2</sup> y 26.096 habitantes, ofrece una densidad de 51.169 habitantes/km<sup>2</sup>. [...]

La Organización Mundial de la Salud recomienda que las ciudades tienen que disponer, al menos, de 10 a 15 metros cuadrados de área verde urbana por habitante. [...] De los 23 municipios de toda Catalunya que tienen más de 50.000 habitantes, 10 tienen una superficie de zonas verdes en suelo urbano por habitante inferiores a 10 m<sup>2</sup>/hab. Además de L'Hospitalet y Santa Coloma, destacan en negativo los casos de Reus, Mataró y Sabadell.»<sup>2</sup>

A través de una ruta por los límites de aquello que hace unos seis años fue concebido como Distrito Cultural ponemos el cuerpo en los debates colectivos que actualmente atraviesan la práctica artística contemporánea y su sostenibilidad en estos barrios: observando las posibilidades, límites y fricciones que esta puede generar.



1. Este título está tomado de unas declaraciones realizadas por el conseller de Cultura de la Generalitat de Catalunya, Santi Vila, durante unas jornadas dedicadas al estudio de la industria cultural, recogidas en el artículo *Más artistas para el distrito cultural de L'Hospitalet*, publicado en el diario La Vanguardia (06/05/2016).

2. <https://www.climatica.lamarea.com/pocas-zonas-verdes-densidad-confinars/>

Nos encontramos en el Pont d'en Jordà –conocido como Pont de La Torrassa o del Metro– construido alrededor de 1935 para comunicar Santa Eulàlia y La Torrassa, facilitando así el acceso a la estación. El proyecto se pudo completar gracias a la financiación por parte del Ayuntamiento de Barcelona, motivado, quizás, por una voluntad anexionista respecto a los barrios de Collblanc, La Torrassa y Santa Eulàlia.



Esta proximidad geográfica probablemente haya llevado a la zona a una carencia de identidad propia en términos artísticos –"tono distintivo", por usar términos de Rosler– que todavía hoy resulta palpable. Esto se puede observar en la comunicación de algunas de galerías de arte aquí ubicadas, las cuales todavía se anuncian a nivel internacional como espacios artísticos "de Barcelona".



El crecimiento del barrio de Santa Eulàlia fue el resultado de la implantación, desde finales del siglo XIX, de varias industrias que se servían de su proximidad con Barcelona para atraer trabajadoras y trabajadores. Resulta característica su arquitectura industrial, que hoy en día está amenazada por los procesos de edificación masiva que afectan a espacios como la antigua fábrica Cosme Toda. Esta zona fabril tiene previsto –según el plan actual– albergar casi 900 nuevas viviendas. Pese a que se contempla la rehabilitación de los edificios "patrimoniales" –una mínima parte de la superficie ocupada por todo el complejo– su uso específico no está todavía definido.



Este conflicto entre conservación patrimonial, ampliación de zonas verdes y servicios, y crecimiento demográfico, no es nuevo: ha afectado a otros espacios de la ciudad como el Castell de Bellvis, el recinto de Can Trinxet o l'Espai Vallparadís, y ha sido detonante de la aparición de nuevos movimientos vecinales.

Escribiendo desde el denominado Distrito Cultural, en uno de los múltiples espacios actualmente ocupados por artistas y otros creadores que se han visto empujados a ocuparlos debido a los procesos gentrificadores que ya han afectado otras zonas cercanas, es necesario preguntarse qué responsabilidad debe asumir la "clase cultural" a la hora de formar parte de un ecosistema mucho más amplio, un modelo afectado por múltiples vectores y que arrastra su propia historia de luchas y conflictos vecinales.

“La ciudad ha decidido abrazar los jardines comunitarios, en especial en aquellos lugares en los que la clase trabajadora ha sido efectivamente expulsada. (Rosler, 141).”

Elena Blesa Cábez es educadora y mediadora especializada en procesos colaborativos en arte contemporáneo. Desde el 2018, forma parte del equipo de educación y mediación de FASE, espacio de creación y pensamiento vinculado a las prácticas artísticas contemporáneas, y colabora con diversos colectivos de investigación y acción a escala transnacional.



### Bloques y ovejas.

La historia de L'Hospitalet va ligada a su ubicación territorial. Tener a Barcelona colindante propicia que el desarrollo de esta ciudad afecte al desarrollo de L'Hospitalet.

Esta fotografía tomada en los años 70, por el fotógrafo Paco Elvira, da cuenta de cómo se transformó la zona rural en urbana para acoger a las inmigrantes procedentes de otros lugares en busca de trabajo en Barcelona. Como consecuencia, en 1964 la empresa Inmobiliaria Ciudad Condal SA inicia la construcción de viviendas y en apenas 10 años construyen todo un barrio de forma descontrolada y sin ofrecer servicios ni infraestructuras. Las luchas vecinales frenaron la construcción y consiguieron servicios tan básicos como pavimentar aceras, alumbrado, escuelas y centro de salud.

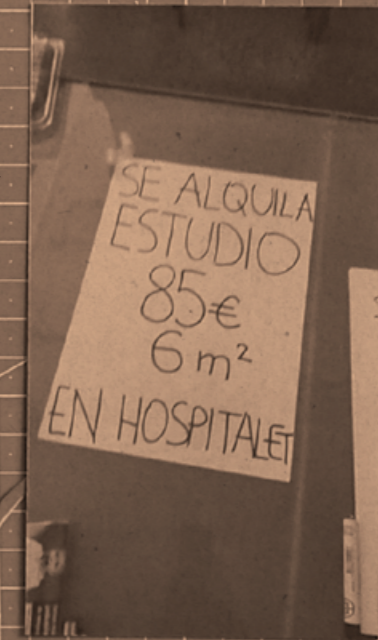


Vista tomada desde el estudio de artistas y asociación cultural Trama34.

Desde la terraza se observa un edificio de nueva construcción para clase media llegada de Barcelona, como resultado de la turistificación. Estas promociones tienen servicios atractivos para atraer a esta clase, como piscina en la azotea, que contrasta con las condiciones del resto de edificaciones de las vecinas antiguas.

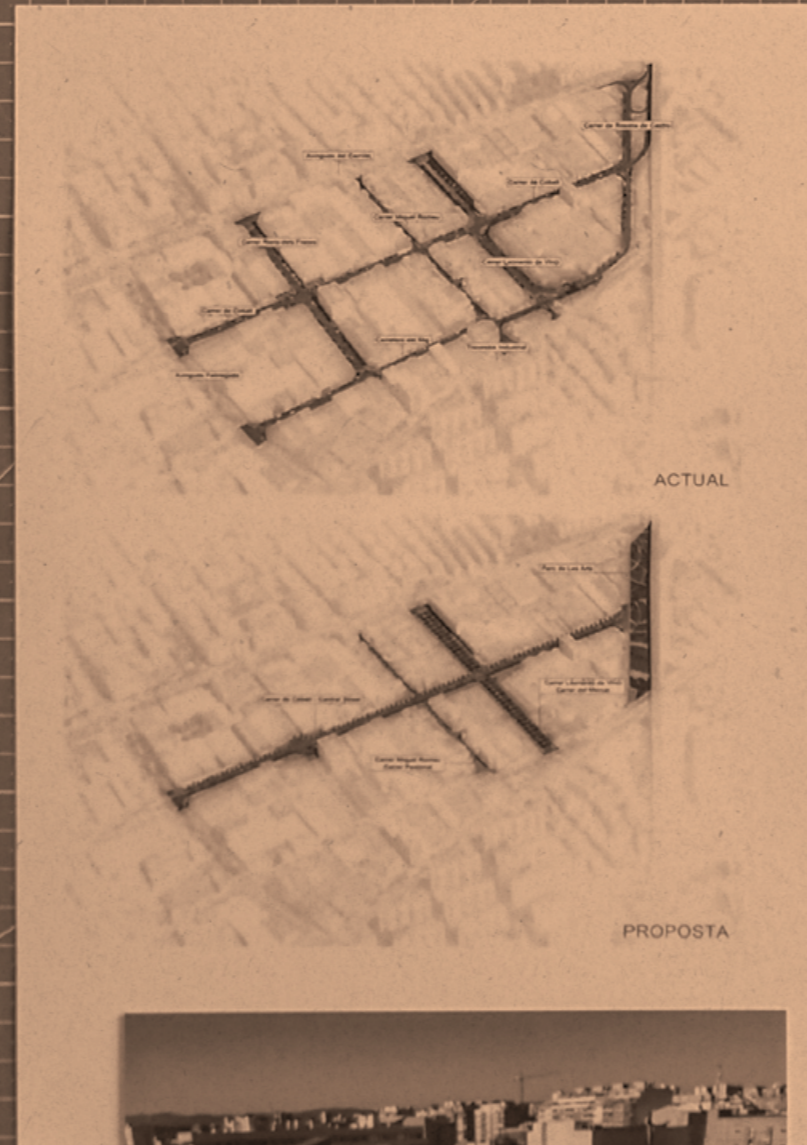
Anuncio de alquiler de un espacio en un taller de artistas.

Actualmente los precios de alquiler de estudios en L'Hospitalet siguen siendo más económicos que en Barcelona.



Plan perimetral del Distrito Cultural de L'Hospitalet, publicado en el Documento inicial de conformación del Distrito Cultural de la ciudad de L'Hospitalet de Llobregat, encargado a Miquel Espinet y Josep Ramoneda, en octubre 2014, por la ADU (Agencia de Desarrollo Urbano de L'Hospitalet).

Vemos dos imágenes con el sector industrial seleccionado para realizar el perímetro del Distrito Cultural. En la propuesta se puede observar la intervención de un entorno viario de transporte urbano para conectar la red metropolitana; un Central Street (la calle Cobalt) que estaba previsto dinamizar con galerías de arte, espacios artísticos, talleres de artistas y de artesanía; una zona peatonal en la que se instalarían comercios y bares; el Parque de las Artes, paralelo a la vía del ferrocarril de la línea de Vilanova, que se urbanizaría y se dedicaría a actividades al aire libre.



Plan perimetral intervenido a modo de los mapas psicogeográficos de los Situacionistas como metáfora de la deriva que ha tomado dicho plan, en el que las artistas que se han instalado en L'Hospitalet no lo han hecho en la zona pensada inicialmente como Distrito Cultural sino en otro tipo de edificios y en otras zonas. Actualmente el Distrito Cultural no se define por una zona concreta.

### Defensa del patrimonio cultural.

Stop Massificació L'H, es un colectivo vecinal sin vinculación a ningún partido político, que se moviliza para detener proyectos urbanísticos basados en la especulación y no en el bien vecinal, como es el caso de la antigua fábrica de Cosme Toda de L'Hospitalet de Llobregat. En este recinto, de gran interés de patrimonio industrial, está previsto un proyecto inmobiliario en el que se prevé la construcción de 885 viviendas a su alrededor, sin tener en cuenta necesidades básicas del vecindario ni de la ciudad.

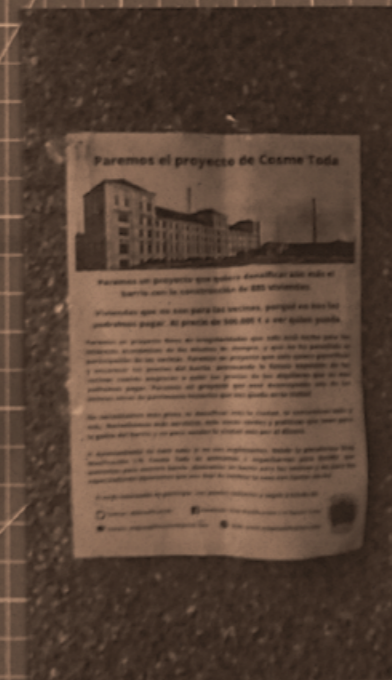


Foto realizada por Carles Gabarró en su estudio, en diciembre del 2020.

En ella vemos los edificios del perímetro que debía ocupar el Distrito Cultural de L'Hospitalet, que actualmente siguen como en el 2014 con los techos de uralita y la mayor parte abandonados.



Fotografía tomada por Nevenka Pavic al edificio Freixas: bloque que combina estudios de artistas y locales de pequeña industria.

En relación con las nuevas construcciones que se están edificando en el barrio de Santa Eulalia es llamativo cómo, en los carteles dirigidos a su venta, estas promociones se denominan AQ LES ARTS utilizando "las artes" como imagen para la venta a una clase media que asocia un espacio de arte como un lugar creativo y tranquilo, muy alejado del estigma de la periferia. Claro ejemplo de utilitarismo por parte de las promotoras de la presencia de las artistas en el barrio.

Zaida Trallero, *Artistas y Distrito Cultural. Posibilidades, implicaciones y compromisos versus la gentrificación. Caso de estudio L'Hospitalet de Llobregat, 2020.*



Mesa redonda:

# CLASE CULTURAL Y CONTEXTO URBANO. REPERCUSIONES Y SOSTENIBILIDAD

Zaida Trallero y  
Ateneu Cooperatiu La Col·lectiva



El objetivo de esta mesa redonda, que tuvo lugar el 27 de marzo, era crear un espacio de diálogo entre diferentes agentes vinculados con la ciudad de L'Hospitalet desde el plano cultural, asociativo e institucional. En primer lugar, contamos con la participación de la comisaria Zaida Trallero que presentó los resultados de su investigación, titulada *Artistas y Distrito Cultural. Posibilidades, implicaciones y compromisos respecto a la gentrificación. Caso de estudio L'Hospitalet de Llobregat*. Esta investigación es el fruto de un trabajo de campo extenso y minucioso que recoge un mapeo conciso de las perspectivas que se

arrojan desde el sector del arte contemporáneo asentado en la ciudad. En segundo lugar, contamos con la participación de Alba Benavent y Laia Ramos, del Ateneu Cooperatiu La Col·lectiva, que presentaron algunos proyectos recientes y explicaron su papel como espacio de encuentro entre entidades públicas y privadas para propiciar iniciativas relacionadas con la economía social y solidaria en la ciudad de L'Hospitalet. Por último, se abrió un espacio de debate en el que contamos con la participación de la mediadora cultural Elena Blesa Cábez, así como distintas personas vinculadas con el Distrito Cultural.

**Zaida Trallero** es comisaria independiente. Trabaja como gestora cultural en Sant Andreu Contemporani (Barcelona) y es cofundadora del proyecto editorial Site-Specific Conversation. Forma parte de Trama34, espacio de trabajo y asociación cultural de L'Hospitalet.

**La Col·lectiva** és l'Ateneu Cooperatiu de L'Hospitalet de Llobregat. Els Ateneus Cooperatius tenen com a principal objectiu l'impuls i reforç de l'Economia Social i Solidària al seu territori, amb especial incidència sobre la generació d'activitat econòmica i ocupació laboral, des de la vessant cooperativa.

d'artistes que "fan bonica" la zona provocant així una revalorització del seu capital immobiliari. Aquesta pujada de preus afecta en un inici a qui menys poder adquisitiu té a la zona i en una segona fase als propis agents culturals del territori degut a la precarietat del sector.

Al mateix temps, el sector de la cultura compta amb un gran espai de possibilitat per a la transformació de les seves condicions materials d'existència si es continua treballant a generar dinàmiques de col·lectivitat, així com d'arrelament si es vincula amb les comunitats al voltant, per exemple fent transversal la seva reclama per la Renda Bàsica Universal. [...]

Amb tot, el sector es troba en un moment d'oportunitat per a fer desaparèixer l'imaginari per ascens individual a costa de la precarització de la vida (pròpia i d'altri) en pos de la generació de dinàmiques cooperatives en el territori per a que, en moments de crisi com els actuals, es comparteixin recursos i llancin propostes col·lectives amb l'objectiu d'iniciar pràctiques de cures que no posin l'objecte cultural o artístic al centre sinó les diverses comunitats i ecosistemes on habiten.»

Fragment de l'informe elaborat per l'Ateneu cooperatiu La Col·lectiva en col·laboració amb Pam a Pam i la Xarxa d'Economia Solidària.

## Nos encontramos en la periferia

Zaida Trallero

Nos encontramos en la periferia. Leemos en el *Diccionario de las periferias* que la gentrificación es la expulsión de gentes, prácticas y saberes de un territorio concreto a través de la reinversión de capital público o privado y la incorporación de una población con mayor capital económico o cultural.

Aquí estamos nosotras, con nuestro capital cultural (artistas, productoras culturales, comisarias, entre otras trabajadoras culturales), reflexionando sobre nuestro rol en el proceso gentrificador. Hace años que lo pienso, tras leer a Martha Rosler tomé consciencia de mi papel como recién llegada a la periferia. Como muchas otras, instalamos nuestro espacio de trabajo fuera del centro por lo prohibitivo de los alquileres. Una vez más la periferia acoge las necesidades del "centro", ese centro que al mismo tiempo es periferia de otros centros.

El fenómeno no es nuevo, hay multitud de ejemplos de artistas que ocupan espacios industriales abandonados tras la desindustrialización y los convierten en lugares de trabajo y residencia. Sharon Zukin nos habla de la tarea que tienen

las artistas en volver comprensible e incluso deseable ese estilo de vida llamada "vida de loft". Pero también relata cómo en Nueva York a raíz de la creación de distritos para las artes y la preservación histórica, los viejos edificios y los estudios de las artistas sufrieron una apropiación colectiva para el uso comercial y residencial. Y con ello se dio paso a la gentrificación.

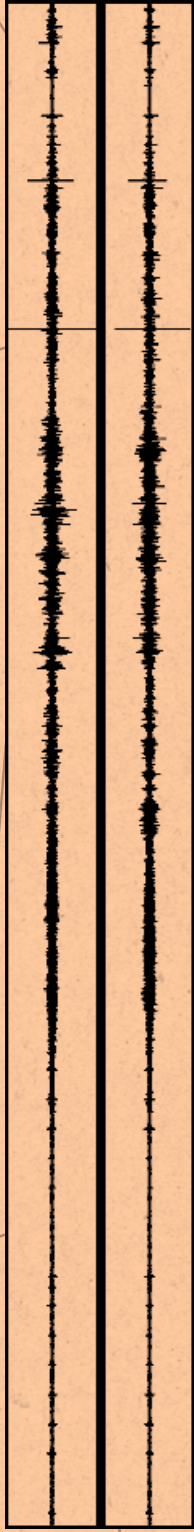
En el margen donde nos situamos existe un distrito cultural. Su papel todavía difuso contrasta con las energías de los espacios autogestionados/talleres de artistas, que dinamizan la zona con propuestas culturales y generan un tejido de producción y exhibición. Es ahí donde reside el potencial. Crear una red de espacios que ofrezcan un programa alternativo al que se da en el centro.

Todas somos conscientes de que nuestra presencia puede facilitar una transformación urbana que derive en la gentrificación. Somos agentes pasivos en este proceso ya que nuestro estilo de vida puede ser atractivo para una "clase creativa" con más poder adquisitivo. Hiernaux introduce la dimensión de los imaginarios urbanos, los cuales resultan fundamentales para entender los procesos de gentrificación. Pero, por ahora, la periferia se resiste. El estigma que todavía existe sirve de revulsivo. Su fisonomía no es para todas atractiva. Sobre todo para una clase acomodada que le gusta ir a la periferia como quien va a un lugar exótico. Sin embargo, existe una transformación en la zona no provocada por las artistas sino por el turismo del centro, que ha desplazado a la clase media a esta periferia, aunque su presencia y su capital cultural es aprovechada por las promotoras para su promoción.

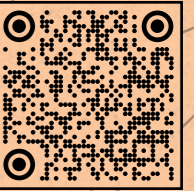
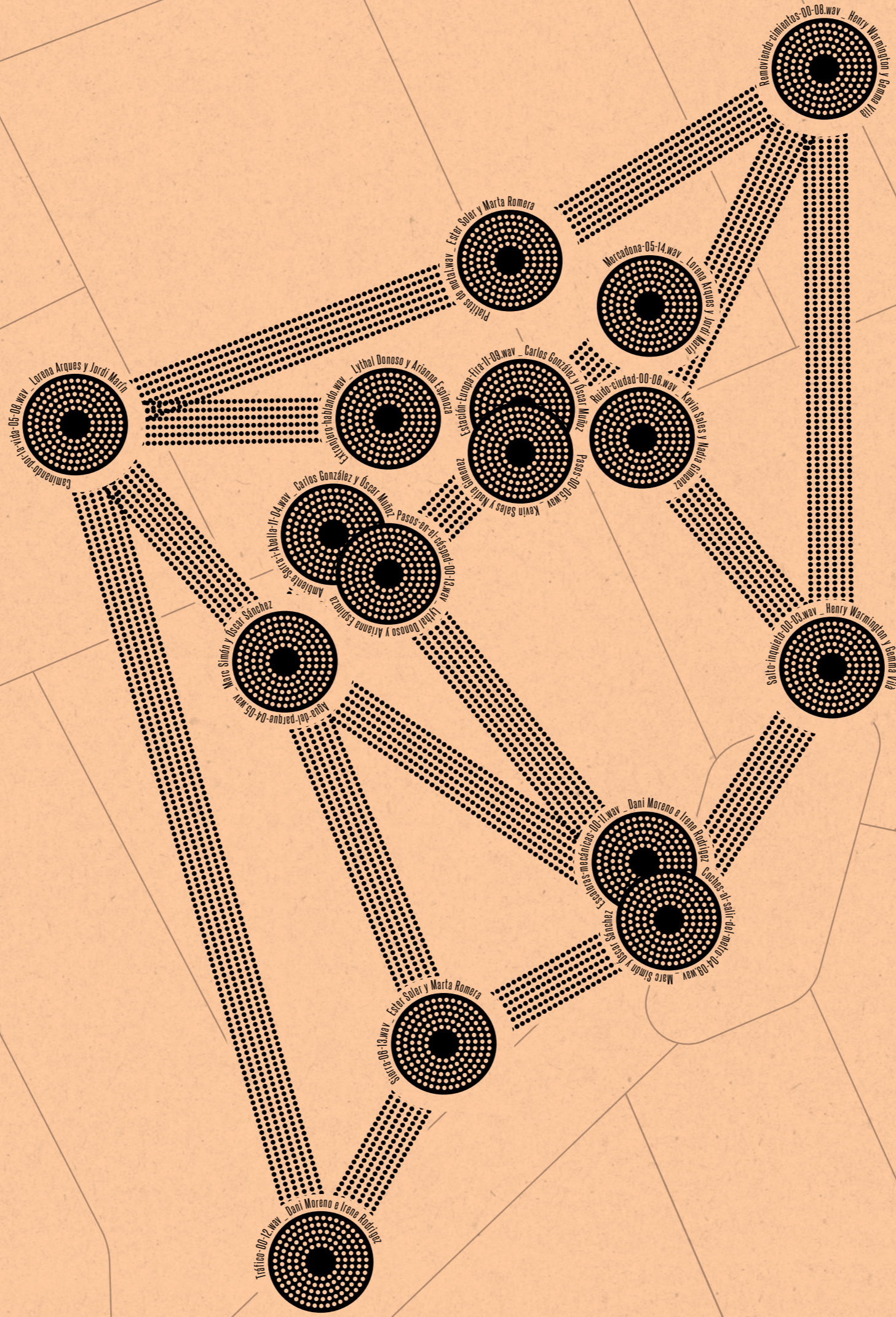
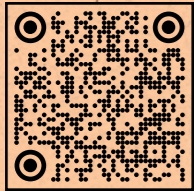
Con todo ello, la relación artista-ciudadanía sigue siendo complicada, la mayoría de la comunidad artística coincide en que no se expulse a los residentes de las zonas donde se han mudado o establecido, pero pocas de las artistas quieren implicarse o ser activas, y las que sí, muchas veces no son correspondidas o sus formas de acercamiento se perciben con cierto paternalismo. Asimismo la cooperación con las comunidades locales y artísticas no es fácil pero la toma de conciencia y un cambio de actitud empieza en lugares comunes, en el que pensar juntas como en este encuentro.

Este texto recoge ideas de Martha Rosler en *Clase cultural. Arte y gentrificación*, de Daniel Hiernaux en *Los imaginarios urbanos* y de Sharon Zukin en *Loft Living: Culture and Capital in Urban Change*, de z y las voces de artistas entrevistadas para el proyecto de investigación *Artistas y Distrito Cultural. Posibilidades, implicaciones y compromisos versus la gentrificación. Caso de estudio L'Hospitalet de Llobregat*.





Enlace a la composición



Enlace a la composición

Este plano, que sitúa las voces registradas durante el taller, toma como referencia las denominadas *Songlines* de los aborígenes australianos. Estas composiciones funcionaban a modo de mapas cantados que permitían a los aborígenes recorrer grandes distancias, describiendo el territorio mediante puntos de referencia y accidentes naturales.



Taller:

# DONAR VEU A LA CIUTAT

Laura Llanelli, Mercedes Pimiento, Antonio R. Montesinos  
i l'alumnat del Grau Superior de Gràfica Audiovisual  
de l'Escola d'Art i Superior de Disseny Serra i Abella



Aquest taller es va dur a terme com una col·laboració del projecte EN POTENCIA LH amb *Quasi Veu*, un projecte d'investigació impulsat pel Departament de Cultura de la Generalitat i la Xarxa de Centres d'Arts Visuals de Catalunya, dins l'Episodi 3: *Més Enllà* que Anna Dot va comissariar al Centre d'Art Tecla Sala.

El grup d'investigació de *Quasi Veu* va proposar la veu com a tema transversal d'investigació: com a potència material i immaterial, com a vibració que ens travessa i ens connecta, però també com a paraules i significats que ens infecten.

Basant-se en aquest marc conceptual, Anna Dot va proposar un format radiofònic per recuperar la història de les ràdios lliures de la ciutat de L'Hospitalet, emfatitzant la funció de les ràdios locals com a altaveus ciutadans i aglutinadors socials. Aquest programa de ràdio es va realitzar a l'aire lliure, al pati del Centre d'Art Tecla Sala, utilitzant el dispositiu d'EN POTENCIA com a mobiliari.

La col·laboració entre EN POTENCIA i *Quasi Veu* es va completar amb la realització del taller *Donar veu a la ciutat. Taller de cartografies sonores de L'Hospitalet*, que va tenir lloc el divendres 23 d'abril a l'Escola d'Art i Superior de Disseny Serra i Abella. Aquest taller es va realitzar en col·laboració amb Laura Llanelli, Sons de Barcelona i l'alumnat de Serra i Abella. El resultat fou una composició

col·lectiva a tall de mapa sonor de L'Hospitalet i va esdevenir una part del programa de ràdio que va conduir Anna Dot conjuntament amb Caterina Almirall el dia 24 d'abril.

El taller proposava realitzar una cartografia sonora dels entorns de l'escola, amb l'objectiu de "donar veu a la ciutat", entenent la mateixa com un gran acoblament en què conviuen humans i no-humans, afectant-se i modificant-se mútuament. Aquest posicionament pretenia seguir una línia conceptual que comença amb Spinoza i arriba als nostres dies amb autors com Bruno Latour o Jane Bennett. Aquests autors ens conviden a pensar-nos –com a humans– en una posició desplaçada del centre i incorpora a allò que és social formes de vida i elements no humans.

L'alumnat va practicar l'escolta activa i la gravació de camp per recol·lectar veus humanes, però també sons procedents de diferents animals, objectes, materials i estructures, integrant totes aquestes "veus" en una composició que després va ser editada de forma col·lectiva.

Les gravacions realitzades, a més, van passar a formar part del plànol interactiu de la plataforma Freesound, on van ser situades i geolocalitzades. Aquesta darrera acció va permetre representar la ciutat de L'Hospitalet a la plataforma, que fins aquest moment no mostrava contingut a la zona.

## Participants:

### Professorat:

Núria López Campaña  
Clemencia Carcedo Bércena

### Alumnat:

Lorena Arques Pacheca  
Lythal Donoso Alquinta  
Kevin Echegoyen Sales  
Arianna Claire Espinoza Enríquez  
Nadia Giménez Casanovas  
Carlos González Sánchez  
Ginés Guerrero López  
Jordi Marín Palomino  
Daniel Moreno Ayala  
Óscar Muñoz Núñez  
Maria Irene Rodríguez Laines  
Marta Romera Llorens  
Óscar Sánchez Barba  
Marc Simón Ribas  
Ester Victoria Soler Vindel  
Gemma Vilà Diego  
Henry David Warmingtton Busso

**Laura Llanelli** va cursar estudis musicals en el Conservatori de Sabadell i la Diplomatura de Disseny Gràfic. És llicenciada en Belles Arts i màster en Art Sonor, ambdues titulacions a la Universitat de Barcelona.

És també membre de Sons de Barcelona, del col·lectiu Nenazas y forma part de Salamina, espai de treball a L'Hospitalet.

L'objectiu de **Sons de Barcelona** és fomentar l'interès pel so i les tecnologies del so. És un projecte promogut pel Grup de Recerca en Tecnologia Musical de la Universitat Pompeu Fabra i la Fundació Phonos.

## Anem a parlar d'espai públic

Anna Dot

Anem a parlar d'espai públic. El carrer, la plaça, un parc. Què més? Muntades ens diu que els mitjans de comunicació també haurien de ser vistos com un espai públic. La ràdio n'és un. Potser és un dels que avui encara és més lliure, més obert, menys condicionat per la inèrcia de les lògiques de l'economia capitalista que regeixen la circulació i l'intercanvi de la informació. Segurament això es deu a la poca despesa econòmica que suposa, especialment si la comparem amb altres mitjans, com la televisió, que necessiten una gran infraestructura per poder funcionar.

Pensar en la ràdio com a espai públic ens porta a adonar-nos que, de fet, el que és públic és l'aire; el canal per on les ones sonores viatgen i arriben a l'altre. Amb el projecte *Quasi veu* assenyalem i reivindicuem l'aire com a espai públic on projectar la veu en un moment en què aquest s'ha omplert de missatges que ens alerten de la perillositat del seu ús. I és que en el context de pandèmia que hem viscut, l'aire s'ha vist com a un medi infectat, ple d'uns virus incontrolables que habiten en ell i passen d'uns cossos a uns altres amb una facilitat gairebé més gran que les paraules. Per recuperar aquest espai de parla, per tornar a omplir l'aire

d'intercanvis sans, enriquidors i plurals, l'equip de *Quasi veu* hem pres com a referència l'element "speakers' corner", per proposar una sèrie d'activacions d'espais públics oberts a la projecció de la veu en diferents localitats de Catalunya. Una d'elles s'ha donat a L'Hospitalet de Llobregat, on l'encàrrec s'ha obert al projecte EN POTENCIA, de Mercedes Pimiento i Antonio R. Montesinos, per les seves experiències prèvies en fer activacions a l'espai públic en les quals es convidava a la participació dels ciutadans i ciutadanes. Per a *Quasi veu*, Mercedes i Antonio han treballat en col·laboració amb el projecte Sons de Barcelona i amb estudiants del primer curs del Grau Superior de Gràfica Audiovisual de l'Escola d'Art i Superior de Disseny Serra i Abella, de L'Hospitalet de Llobregat. La seva proposta ens enriqueix i ens permet concloure amb tres premisses:

**1. Callar-nos** és privar-nos de l'ús de l'aire en tant que espai públic.

**2. Donar-nos** la veu és recordar-nos que la tenim i que la podem utilitzar.

**3. Obrir-nos** a l'escolta de la diversitat d'ones que circulen al nostre voltant és endinsar-nos en la diferència, en la concepció dels altres éssers i altres formes de vida amb què cohabitarem i amb qui compartim aquest espai públic tan gran, que és l'aire.





---

El nombre del juego de la petanca procede de la expresión francesa *Pieds Tanques* y significa "pies juntos".

Una de las teorías sobre su origen cuenta que su inventor fue un hombre de avanzada edad que sufría reumatismos articulares. A partir de esta dolencia, que le impedía el movimiento, ideó un juego basado en tirar una serie de bolas de metal con los pies anclados al suelo, sin tomar impulso.

Es curioso cómo un juego basado en la competencia por ocupar un espacio ha sido inventado por una persona que podríamos definir como vulnerable, a partir de su incapacidad para desplazarse.

---





Torneo de petanca:

# A PIES JUNTILLAS

Laboratorio de Pensamiento Lúdico

«Nuestras grandes ciudades están pobladas por este tipo de territorios. Áreas abandonadas por la industria, por los ferrocarriles, por los puertos; áreas abandonadas como consecuencia de la violencia, el receso de la actividad residencial o comercial, el deterioro de lo edificado; espacios residuales en los márgenes de los ríos, vertederos, canteras; áreas infrautilizadas por inaccesibles entre autopistas, al margen de operaciones inmobiliarias cerradas sobre sí mismas, de acceso restringido por teóricas razones de seguridad y protección.

La aproximación convencional de la arquitectura y el diseño urbano a estas situaciones es bien clara. Se intenta siempre, a través de proyectos e inversiones, reintegrar estos espacios o edificios en la trama productiva de los espacios urbanos de la ciudad eficiente, sincopada, atareada, eficaz. Pero, ante estas operaciones de renovación, reaccionan las personas sensibles. Los artistas, los vecinos, los ciudadanos desencantados de la vida nerviosa e imparable de la gran ciudad, se sienten profundamente contrariados. Aquellos *terrain vague* resultan ser los mejores lugares de su identidad, de su encuentro entre el presente y el pasado, al tiempo que se presentan como el único reducto incontaminado para ejercer la libertad individual o de pequeños grupos. [...]

Preservar, gestionar, reciclar los *terrain vague*, los espacios residuales de la ciudad, no puede ser simplemente reordenarlos para que se integren de nuevo en la trama eficiente y productiva de la ciudad, cancelando los valores que su vacío y su ausencia tenían, por el contrario, es este vacío y ausencia lo que debe ser salvado a toda costa, lo que debe marcar la diferencia entre el federal bulldozer y las aproximaciones sensibles a estos lugares de memoria y ambigüedad.»<sup>1</sup>

Laboratorio de Pensamiento Lúdico (LPL) es un colectivo dedicado al desarrollo de juegos y dinámicas lúdicas. El colectivo utiliza lo lúdico como una herramienta de investigación multidisciplinar y que permite desarrollar metodologías de inteligencia colectiva. Actualmente LPL está formado por Estel Cristià, Raúl Herrera, Constanza Mendoza, Rubén Moldes, Antonio R. Montesinos y Susana Rodilla.



Laboratorio de Pensamiento Lúdico (LPL) propuso la activación *A pies juntillas. Aproximaciones y desplazamientos alrededor de un boliche*, que consistió en un torneo de petanca en el que se enfrentaron ocho equipos de tres y cuatro personas.

La actividad tuvo lugar el día 8 de mayo en un solar situado entre la calle Cobalt, la calle Rosalía de Castro y las vías del tren. Este lugar forma parte del área de actuación del Distrito Cultural de L'Hospitalet, que en las primeras versiones del proyecto preveía su transformación en el "Parc de les Arts".

El torneo pretendía generar un espacio lúdico y de encuentro entre los diferentes agentes vinculados a L'Hospitalet y al Distrito Cultural, un lugar que sirviese a su vez como un espacio crítico de análisis y de interacción. Durante el evento se repartieron diversos roles, que sirvieron para denominar los diferentes equipos que participaron: "inversores", "artistas", "ayuntamiento", "vecinos", "tenderos", "okupas", "políticos", "asociaciones".

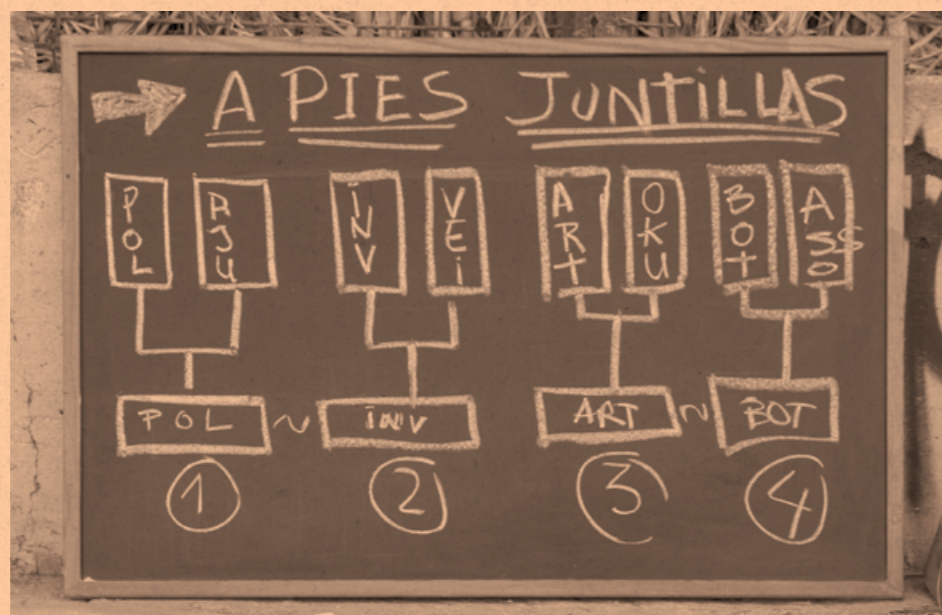
El reparto de estos roles representaba las diferentes identidades vinculadas a los procesos de transformación urbana que está viviendo la ciudad de L'Hospitalet, permitiendo a su vez establecer un marco de discusión y una

narrativa vinculada al territorio. Esta narrativa era potenciada por la mecánica del propio juego, que precisamente está basado en la competición por ocupar el lugar más cercano a un único objetivo: el boliche, así como por los desplazamientos y expulsiones de unas bolas sobre otras.

La propuesta, por otro lado, planteaba realizar el torneo en un lugar muy específico: un descampado. Un lugar que si seguimos las definiciones de *terrain vague* que Ignasi de Solà-Morales propone<sup>2</sup> podríamos definir como un espacio "en potencia", donde confluyen a la vez pasado, presente y futuro; un espacio perfecto para el encuentro, para "echar unas bolas" y para debatir sobre la evolución del espacio urbano de la ciudad de L'Hospitalet.

1. Solà-Morales, Ignasi. *Presente y futuros. La arquitectura en las ciudades*. AA. VV., Barcelona: Col·legi Oficial d'Arquitectes de Catalunya / CCCB, 1996, 10-23.

2. Solà-Morales, Ignasi. *Terrain Vagues*, en *Quaderns d'arquitectura i urbanisme*, 1996, nº 212





# TRADUCCIONES/TRADUCCIONS

## CASTELLANO

**El mercado social en L'Hospitalet de Llobregat 2020. Diagnossis del estado de la Economía Social y Solidaria en la ciudad y del impacto de la COVID-19 en su tejido.**

**Ateneo Cooperativo La Col-lectiva.**

«Uno de los ejes fundamentales de la Colectiva es el de la memoria y cultura cooperativa, puesto que L'Hospitalet cuenta con un pasado rico donde la cultura de la cooperación crecía desde las clases populares y atravesaba todas las esferas de la vida. Estas dinámicas se transformaron en procesos de competición individual promovidos por una identidad aspiracional de ascenso social que afectaron especialmente al sector del arte y la cultura (un ejemplo de esto es el Distrito Cultural de L'Hospitalet). La apuesta de la Col-lectiva pasa por acercarse a este campo para promover una cultura cuya base sean las relaciones laborales dignas, que fortalezcan procesos creativos cooperativos desde los barrios de la ciudad. También, desactivar su impacto como agentes generificadores para pasar a un escenario de fortalecimiento de los ecosistemas culturales que restituya los saberes cooperativos del pasado que todavía tienen mucho que aportarnos a día de hoy. […]

Parece que las aspiraciones inmateriales pasan por delante de las urgencias materiales o la precariedad del sector. El efecto generificador del sector cultural pasa por primar unas aspiraciones de bienestar mientras se oculta la realidad material y se desvincula de su identidad como trabajadoras con derechos e interdependencia social.

La burbuja del alquiler de locales ha llegado al sector artístico de L'Hospitalet, cumpliendo con las fases habituales de los procesos de gentrificación: barrios populares de la periferia, muchos con estética de abandono industrial, reciben la llegada de artistas que “hacen bonita” la zona provocando así una revalorización de su capital inmobiliario. Esta subida de precios afecta en un inicio a quien menos poder adquisitivo tiene en la zona y en una segunda fase a los propios agentes culturales del territorio debido a la precariedad del sector.

Al mismo tiempo, el sector de la cultura cuenta con un gran espacio de posibilidad para la transformación de sus condiciones materiales de existencia si se continúa trabajando en generar dinámicas de colectividad, así como de arraigo si se vincula con las comunidades de su alrededor, por ejemplo haciendo transversal su reclamación por la Renta Básica Universal. […]

Con todo, el sector se encuentra en un momento de oportunidad para hacer desaparecer el imaginario por ascenso individual a expensas de la precarización de la vida (propia y de otros) en pos de la generación de dinámicas cooperativas en el territorio para que, en momentos de crisis como los actuales, se compartan recursos y lancen propuestas colectivas con el objetivo de iniciar prácticas de cuidados que no pongan el objeto cultural o artístico en el centro, sino las diversas comunidades y ecosistemas donde habitan.»

Fragmento del informe elaborado por el Ateneo cooperativo la Col-lectiva en colaboración con Pam a Pam y la Xarxa d'Economía Solidària.

**La Col-lectiva** es el Ateneo Cooperativo de L'Hospitalet de Llobregat. Los Ateneos Cooperativos tienen como principal objetivo el impulso y refuerzo de la Economía Social y Solidaria en su territorio, con especial incidencia sobre la generación de actividad económica y ocupación laboral, desde la vertiente cooperativa.

**Dar voz a la ciudad. Taller de cartografías sonoras de L'Hospitalet.**

Este taller se desarrolló como una colaboración del proyecto EN POTENCIA LH con *Quasi Veu*, un proyecto de investigación impulsado por el Departamento de Cultura de la Generalitat y la Xarxa de Centres d'Arts Visuals de Catalunya, dentro del *Episodi 3: Més Enllà* que Anna Dot comisarió en el Centro de Arte Tecla Sala.

El grupo de investigación de *Quasi Veu* propuso la voz como tema transversal de investigación: como potencia material e inmaterial, como vibración que nos atraviesa y nos conecta, pero también como palabras y significados que nos infectan.

En base a este marco conceptual,Anna Dot propuso un formato radiofónico para recuperar la historia de las radios libres de la ciudad de L'Hospitalet, enfatizando la función de las radios locales como altavoces ciudadanos y aglutinadores sociales. Este programa de radio se realizó al aire libre, en el patio del Centro de Arte Tecla Sala, utilizando el dispositivo de EN POTENCIA como mobiliario.

La colaboración entre EN POTENCIA y *Quasi Veu* se completó con la realización del taller *Dar voz a la ciudad, taller de cartografías sonoras de L'Hospitalet*, que tuvo lugar el viernes 23 de abril en la Escola d'Art i Superior de Disseny Serra i Abella. Este taller se realizó a su vez en colaboración con Laura Llaneli, Sons de Barcelona y el alumnado de Serra i Abella. El resultado fue una composición colectiva a modo de mapa sonoro de L'Hospitalet y pasó a formar parte del programa de radio que condujo Anna Dot junto con Caterina Almirall el día 24 de abril.

El taller proponía realizar una cartografía sonora de las inmediaciones de la escuela, con el objetivo de “dar voz a la ciudad”, entendiendo esta como un gran ensamblaje en el que conviven humanos y no-humanos, afectándose y modificándose mutuamente. Este posicionamiento pretendía seguir una línea conceptual que comienza en Spinoza y llega a nuestros días con autores como Bruno Latour o Jane Bennett. Estos autores nos invitan a pensarnos –como humanos– en una posición desplazada del centro e incorpora a lo social formas de vida y elementos no humanos.

El alumnado practicó la escucha activa y la grabación de campo para recolectar voces humanas, pero también sonidos procedentes de diferentes tipos de animales, objetos, materiales y estructuras, integrando todas estas “voces” en una composición que después fue editada de forma colectiva.

Las grabaciones realizadas pasaron además a formar parte del plano interactivo de la plataforma Freesound, donde fueron situadas y geolocalizadas. Esta última acción permitió representar a la ciudad de L'Hospitalet en la plataforma, que hasta ese momento no mostraba contenido en la zona.

**La** **Llaneli** cursó estudios musicales en el Conservatorio

de Sabadell y la Diplomatura de Diseño Gráfico. Es licenciada en Bellas Artes y máster en Arte Sonoro, ambas titulaciones por la Universidad de Barcelona. Es miembro de Sons Barcelona y del colectivo Nenazas. Forma parte de Salamina, espacio de trabajo en L'Hospitalet.

El objetivo de **Sons de Barcelona** es fomentar el interés por el sonido y las tecnologías del sonido. Es un proyecto promovido por el Grup de Recerca en Tecnologia Musical de la Universitat Pompeu Fabra y la Fundació Phonos.

**Vamos a hablar de espacio público.**

**Anna Dot.**

Vamos a hablar de espacio público.La calle, la plaza, un parque. ¿Qué más? Muntadas nos dice que los medios de comunicación también deberían ser vistos como un espacio público. La radio es uno de ellos. Quizás, es uno de los que hoy todavía es un poco libre, un poco abierto, menos condicionado por la inercia de las lógicas de la economía capitalista que rigen la circulación y el intercambio de información.Seguramente, esto se deba al poco coste económico que supone, especialmente si la comparamos con otros medios para los cuales se requiere una mayor infraestructura.

Pensar en la radio como un espacio público nos lleva a darnos cuenta de que, de hecho, lo que realmente es público es el aire; el canal por el que las ondas sonoras viajan y llegan al otro. Con el proyecto *Quasi veu* señalamos y reivindicamos el aire como espacio público en el que proyectar la voz en un momento en que este se ha llenado de mensajes que nos alertan de la peligrosidad de su uso. Y es que en el contexto de pandemia, el aire se ha visto como un medio infectado, lleno de virus incontrolables que habitan en él y que pasan de unos cuerpos a otros con una facilidad nunca antes vista. Para recuperar este espacio de habla, para volver a llenar el aire de intercambios sanos, enriquecedores y plurales, el equipo de *Quasi veu* hemos tomado como referencia el elemento “Speakers’ corner” para proponer una serie de activaciones de espacios públicos abiertos a la proyección de la voz en distintas localidades de Cataluña. Una de ellas, se ha dado en L'Hospitalet de Llobregat, donde el encargo se ha abierto al proyecto EN POTENCIA, de Mercedes Pimiento y Antonio R. Montesinos, por sus experiencias previas en la apertura de espacios de participación pública. Para *Quasi veu*, Mercedes y Antonio han trabajado en colaboración con la iniciativa Sons de Barcelona y con estudiantes del primer curso del Grado Superior de Gráfica Audiovisual de la Escuela de Arte y Superior de Diseño Serra i Abella, de L'Hospitalet de Llobregat. Su propuesta nos enriquece y nos permite concluir con tres premisas:

1. Callarnos es privarnos del uso del aire en tanto que espacio público.

2. Darnos la voz es recordarnos que la tenemos y que la podemos usar.

3. Abrírnos a la escucha de la diversidad de ondas que circulan a nuestro alrededor es adentrarnos en la diferencia, en la concepción de otros seres y otras formas de vida con las que habitamos y compartimos este espacio público tan grande, que es el aire.

## CATALÀ

**Espai públic, pràctiques artístiques i sostenibilitat.**

**Vera Renau.**

*La gent no s'adona del poder que té*, clamava Joan Brossa en un poema de 1970, dels més sonats recentment gràcies a la vibrant versió musicalitzada de Maria Arnal i Marcel Bagés (2017). A aquesta possibilitat de poder, a una eventual força, ens remeten els orígens etimològics i els significats de l'expressió EN POTENCIA L'H: del llatí, *potentia* fa referència a la capacitat per executar quelcom o produir un efecte, a la capacitat generativa; *in potentia* al·ludeix a allò que està en situació de poder arribar a ser, en vies de succeir. A la potencialitat de la posada en comú i del pensament col·lectiu ens remeten els artistes Mercedes Pimiento i Antonio R. Montesinos en la seva proposta EN POTENCIA L'H: conviden a seure's, a conversar i a imaginar els espais públics i comuns, a repensar la capacitat d'agència de l'artístic amb el social a L'Hospitalet de Llobregat.

EN POTENCIA L'H és un programa d'activitats en l'espai públic celebrat a la primavera de 2021 dins el marc de l'exposició *Our garden needs its flowers. Fluxos i narratives artístiques al Districte Cultural de L'Hospitalet*, comissariada per David Armengol i Albert Mercadé pel Centre d'Art Tecla Sala. Leix central del projecte és la creació d'un espai de debat i reflexió sobre el rol dels agents culturals en els processos de gentrificació i transformació dels usos de l'espai urbà a L'Hospitalet de Llobregat. Basant-se en eines teòriques i conceptuals com les recollides per Martha Rosier a *Clase cultural, arte y gentrificación* (Caja Negra, 2020), Pimiento i Montesinos conviden a artistes, curadors i treballadors del sector cultural, entre d'altres, a interrogar-se sobre com desenvolupar pràctiques artístiques sostenibles dins l'entorn on es produeixen: quin impacte ha tingut el Districte Cultural en el teixit social de L'Hospitalet de Llobregat? Quines estratègies es poden dur a terme perquè es produeixi una convergència cuidada i curosa entre el que és públic, el social i l'artístic? EN POTENCIA L'H contribueix a estimular el pensament crític entorn d'aquestes qüestions.

L'element central que actua com a desencadenant per accionar les diferents trobades és un dispositiu/escultura desplegable, consistent en una sèrie d'estructures modulares. Aquests mòduls estan confeccionats amb materials rebutjats o trobats, com ara fustes, contraxapats, suros o plàstics, entre d'altres. Reacoblat i reconvertits, prenen forma de mobiliari urbà amb diferents possibilitats: cadires, taules, bancs, grades... que són ocupades per participants. L'experimentació amb el que és residual i els processos de resignificació de materials travessats per investigacions sociològiques, antropològiques i/o artístiques són trets comuns a les pràctiques artístiques de Pimiento i Montesinos, que conflueixen ara amb l'objectiu de generar un espai col·laboratiu de comunicació i intercanvi de coneixements.

El projecte està pensat per poder ser activat en diferents contextos, d'acord amb les necessitats específiques de cada situació. La primera activació de l'edició EN POTENCIA L'H va ser l'itinerari *El focus a la perifèria* guiat per Elena Blesa, educadora i medidora cultural, resident a FASE – Espai de creació i pensament de L'Hospitalet. Prenent com a referència les idees de Martha Rosler sobre classe cultural i gentrificació, llibre en mà –amb la col·laboració de l'Editorial Caja Negra–, Blesa va oferir un recorregut urbà marcat per l'anàlisi col·lectiu de la incidència d'allò que és artístic amb el cas específic de L'Hospitalet, fonamentat pel diàleg entre els assistents i partint de les transformacions en els usos –i desusos– de diversos espais situats en l'entorn de Santa Eulàlia: galeries, conjunts històrics com l'industrial de Can Trinxet o espais de treball i estudis d'artistes com Espai Salamina. Va cloureure amb un col·loqui en el pati del centre Tecla Sala.

La segona activitat duta a terme va ser la taula rodona *Classe cultura i context urbà. Repercussions i sostenibilitat* en la que varen participar Zaida Trallero, comissària independent, i membres de La Col·lectiva –Ateneu Cooperatiu de L'Hospitalet. Trallero va publicar recentment el seu estudi *Artistas y Districte Cultural. Possibilitades, implicaciones y compromisos versus la gentrificación. Caso de estudio: L'Hospitalet de Llobregat* (Museu de L'Hospitalet de Llobregat, 2020), on defensa com

a hipòtesi central que els artistes, en el cas de L'Hospitalet, són més aviat agents passius en els processos de gentrificació i afectació del teixit social, enfront de l'acció d'altres agents (immobiliaris, promotors, propietaris, etc). Tot i això, no estan exempts de tenir una certa responsabilitat –no desitjada–, i tampoc tenen una actitud proactiva i crítica, segons ha pogut demostrar l'autora. Per la seva part, La Col·lectiva focalitza els seus objectius en el foment de l'Economia Social i Solidària, amb projectes que incentiven la generació de mecanismes per enfortir el teixit econòmic local, en favor de l'impuls de la cooperació entre diverses entitats i associacions del territori. Les necessàries connexions entre el que és artístic i el social es van revelar un cop més com la clau per la sostenibilitat dels espais compartits.

Una tercera activació es va dur a terme en format radiofònic, com a capítol del projecte *Quasi Veu*, programa de ràdio promogut per la Xarxa de Centres d'Arts Visuals de Catalunya amb la finalitat de raonar en comú sobre els efectes de la pandèmia en el sector cultural. L'artista Anna Dot va coordinar aquest episodi, *Més Enllà*, en el Centre Tecla Sala, en col·laboració amb EN POTENCIA L'H. Es va presentar una peça col·lectiva realitzada en el marc d'un taller pràctic de gravació de cartografies sonores, realitzat amb la col·laboració de Laura Llaneli (Sons de Barcelona) i l'alumnat de l'Escola d'Art i Superior de Disseny Serra i Abella. El resultat va ser interpretat com a una composició col·lectiva a tall de mapa sonor de L'Hospitalet.

Finalment, en col·laboració amb el Laboratori de Pensament Lúdic (LPL), es va celebrar *A pies juntillas. Aproximacions i desplaçaments al voltant d'un bolig*, un torneig de petanca com a pretext per debatre sobre l'evolució de l'ús de l'espai urbà de L'Hospitalet. Des de LPL es concep el joc com a eina d'investigació, a partir de metodologies d'intel·ligència col·lectiva. La petanca és un joc competitiu precisament per l'ocupació d'un espai desitjat, en aquest cas per part de les boles llençades. Es tracta d'un esport tradicionalment associat a les pràctiques d'un sector social concret: homes d'avançada edat. Recentment, però, ha esdevingut una pràctica popular entre una pluralitat de jugadors més diversa. En el marc d'EN POTENCIA L'H, el joc de la petanca es va celebrar en un descampat, de manera que actuava a la vegada com a mitjà i com a metàfora sobre col·lisions i expulsions de l'espai. Un espai tensat, afectat per la transcendència dels límits de l'especulació de la veïna Barcelona, en el que el sector cultural aconsegueix qüestionar-se les seves diverses possibilitats per posicionar-se com a força social activa.

**Un territori de pertinença i la necessitat de tenir-ne cura.**

**David Armengol.**

*Our garden needs its flowers* ha estat una celebració contextual. Una manera de reivindicar la fertilitat artística i creativa d'un territori específic: la ciutat de L'Hospitalet de Llobregat. En el fons, diria que aquesta exposició, així com totes les activitats i esdeveniments paral·lels que s'han celebrat al voltant, han insistit a afavorir situacions de trobada en un moment –el 2021, any pandèmic– en què reunir-se per celebrar no era fàcil ni apropiat. En aquest cas, la celebració no era exclusiva, no era per unes poques persones, ens és contrari. Tot i això, celebrar el bon estat de salut d'un context implicava sumar com més veus millor.

Tant l'exposició en el Centre d'Art Tecla Sala, espai clau en el present de les arts visuals a la ciutat, com les propostes de desenvolupament temporal (concerts, tallers, rutes urbanes, xerrades...) han sumat gairebé un centenar de persones. Cent veus capaces d'exhibir i reflexionar sobre el paper de les arts visuals al territori, així com sobre les possibilitats d'incidència i transformació social. Entre aquestes veus trobem persones que es dediquen a l'art, el disseny, l'educació, la música, l'escriptura, i totes elles ho fan havent decidit que L'Hospitalet és ara mateix, o de moment, el seu centre d'operacions; el lloc on succeeix el dia a dia dels seus processos de treball. Aquesta seria la principal intensitat d'aquest projecte: el capital humà que des de la base, sosté i defineix un ecosistema artístic en apogeu que, a la vegada, sembla estar transformant la idiosincràsia de la ciutat. O potser no el transforma tant, però està atent als successos que sí que ho estan fent.

En aquest sentit, Albert Mercadé i jo, comissaris de la mostra, coneixiem el projecte d'EN POTENCIA que Mercedes Pimiento i Antonio R. Montesinos havien desenvolupat a Granada el 2018. En primer lloc, i a través de les nostres visites a FASE o Salamina, els hi vam proposar que participessin en l'exposició amb algunes de les seves peces recents. Però en segon lloc, i gràcies a la possibilitat de poder afavorir algunes noves produccions més lligades al territori, la idea de generar un nou capítol d'EN POTENCIA des de L'Hospitalet va esdevenir una opció desitjable i pertinent.

Així, les estructures modulars generades per ambdós artistes van esdevenir en una instal·lació mòbil dins la sala d'exposicions, donant lloc a posteriori a intervencions relacionals i efímeres en diversos punts de la ciutat. Punts de trobada nòmades des dels quals dialogar i debatre sobre els usos de l'espai públic, i fer-ho des de l'àmbit artístic, però també des del social, l'econòmic, el polític i inclús l'emocional i el simbòlic.

D'aquesta manera, EN POTENCIA L'H no només han estat dues veus, les de Mercedes Pimiento i Antonio R. Montesinos, sinó també les de Zaida Trallero i Elena Blesa, i també les de les persones vinculades a La Col·lectiva Ateneu Cooperatiu de L'Hospitalet o al col·lectiu Laboratori de Pensament Lúdic, així com les d'aquelles persones participants en les sessions de trobada o reunides en aquesta publicació, última activació pública del projecte. En el fons, EN POTENCIA L'H ha estat una lectura particular i autònoma del desig d'amplificació de veus que en tot moment hem volgut aplicar a *Our garden needs its flowers*. I allà està aquest mateix territori de pertinença i aquesta mateixa necessitat de cuidar-lo.

**El focus a la perifèria. L'Hospitalet ha de ser el Brooklyn de Barcelona?**

**Elena Blesa Càbez.**

El jardí, antigament conegut en castellà com a “huerto de flor”, pot ser definit com una mostra de planificació i disseny basada en el cultiu de plantes sense finalitat econòmica. Com explica l'artista, teòrica i professora Martha Rosler:

«Els recordo que un jardí –no importa on estigui situat– és un model d'harmonització de la diferència, una aposta meditativa i especulativa. […] Això fa de la jardineria un procés de desplegament lent, d'acceptació de la lluita cognitiva per incorporar els èxits i els fracassos de les pròpies decisions, de l'acceptació o el rebuig de les plantes que apareixen dutes per múltiples vectors, que van del vent als gossos i de les aus als humans. Tot això fa de la jardineria l'oposat del paisatjisme horticultural, això és, una aposta meditativa i especulativa. Un jardí, fins i tot un ben tancat dins els racons del pati interior molt vigilant d'una empresa, és un camp que està perpètuament en els límits del desordre.» (Rosler, 237).

De la mateixa manera que al “jardí” de Rosler, el Districte Cultural de L'Hospitalet també ha estat un projecte de desplegament lent, de lluita cognitiva, en els límits del desordre, desbordat i plagat de tensions en la seva implementació. La idea de “jardí” ressona fortament dins el meu cap quan apareixen projectes com *Our Garden needs its flowers*. El títol d'aquesta exposició em resulta, sí més no, conflictiu, tenint en compte no només els processos de gentrificació que viu la ciutat, sinó també els problemes de massificació i falta d'espais verds que actualment afecten els diversos barris de L'Hospitalet –incloent-hi La Torrassa, a escassos 500 metres del Centre Cultural Tecla Sala, on actualment podem trobar l'exposició anteriorment mencionada–:

«El quilòmetre quadrat més dens de tota Europa està a Catalunya, en concret, en el barri de La Florida de L'Hospitalet de Llobregat, precisament un dels barris amb menys renda per càpita del país. La Florida, amb una superfície de 0,38 quilòmetres quadrats i 28.083 habitants, té una densitat de població de 77.745 habitants/km², i el de Collblanc, amb una extensió de 0,51 km² i 26.096 habitants, una densitat de 51.169 habitants/km². […]

L'Organització Mundial de la Salut recomana que les ciutats han de disposar, com a mínim, de 10 a 15 metres quadrats d'àrea verda urbana per habitant. […] Dels 23 municipis de tota



Catalunya que tenen més de 50.000 habitants, 10 tenen una superfície de zones verdes en sòl urbà per habitant inferior a 10 m²/hab. A més de L'Hospitalet i Santa Coloma, destaquen en negatiu els casos de Reus, Mataró i Sabadell»<sup>2</sup>

A través d'una ruta pels límits d'allò que fa uns sis anys va ser concebut com a Districte Cultural, posem el cos en els debats col·lectius que actualment travessen la pràctica artística contemporània i la seva sostenibilitat en aquests barris: observar les possibilitats, límits i friccions que aquesta pugui generar.

Ens trobem en el Pont d'en Jordà –conegut com el Pont de La Torrassa o del Metro– construït als voltants de 1935 per comunicar Santa Eulàlia i La Torrassa, facilitant així l'accés a l'estació. El projecte es va poder completar gràcies al finançament per part de l'Ajuntament de Barcelona, motivat, potser, per una voluntat annexionista respecte els barris de Collblanc, La Torrassa, i Santa Eulàlia.

Aquesta proximitat geogràfica probablement ha dut a la zona a una carència d'identitat pròpia en termes artístics –"to distintiu", en termes de Rosler– que avui en dia encara és palpable. Això es pot observar en la comunicació d'algunes galeries d'art aquí ubicades, que avui en dia segueixen anunciant-se en l'àmbit internacional com a espais artístics "de Barcelona".

El creixement del barri de Santa Eulàlia fou el resultat de la implantació, des de finals del segle XIX, de diverses indústries que s'aprofitaven de la seva proximitat amb Barcelona per atraure treballadores i treballadors. Resulta característica la seva arquitectura industrial, que avui en dia està amenaçada pels processos d'edificació massiva que afecten espais com l'antiga fàbrica Cosme Toda. Aquesta zona fabril té previst –segons el pla actual– albergar gairebé 900 nous habitatges. Tot i que es contempla la rehabilitació dels edificis "patrimonials" –una mínima part de la superfície ocupada per tot el complex– el seu ús específic encara no està definit.

Aquest conflicte entre conservació patrimonial, ampliació de zones verdes i serveis, i creixement demogràfic, no és nou: ha afectat altres espais de la ciutat com el Castell de Bellvis, el recinte de Can Trinxet o l'Espai Vallparadís, i ha estat el detonant de l'aparició de nous moviments veïnals.

Escrivint des de l'anomenat Districte Cultural, en un dels múltiples espais actualment ocupats per artistes i altres creadors que s'han vist emposats a ocupar-los a causa dels processos generadors que ja han afectat altres zones properes, és necessari preguntar-se quina responsabilitat ha d'assumir la "classe cultural" a l'hora de formar part d'un ecosistema molt més ampli, un model afectat per múltiples vectors i que arrossega la seva pròpia història de lluites i conflictes veïnals.

«La ciutat ha decidit abraçar els jardins comunitaris, en especial en aquells espais en els quals la classe treballadora ha estat efectivament expulsada» (Rosler, 141).

**Elena Blesa Cábez** és educadora i mediadora especialitzada en processos col·laboratius en art contemporani. Des de 2018, forma part de l'equip d'educació i mediació de FASE, espai de creació i pensament vinculat a les pràctiques artístiques contemporànies, i col·labora amb diversos col·lectius d'investigació i acció a escala transnacional.

## Ens trobem a la perifèria.

### Zaida Trallero

Ens trobem a la perifèria. Llegim al *Diccionario de las periferias* que la gentrificació és l'expulsió de gents, pràctiques i sapiències d'un territori concret a través de la reinversió de capital públic o privat i la incorporació d'una població amb major capital econòmic o cultural.

Aquí estem nosaltres, amb el nostre capital cultural (artistes, productores culturals, comissàries, entre altres treballadores culturals), reflexionant sobre el nostre rol en el procés generador. Fa anys que hi penso, després de llegir la Marth

Rosler vaig prendre consciència del meu paper com a acabada d'arribar a la perifèria. Com moltes altres, instal·lem el nostre espai de treball fora del centre pel prohibit dels lloguers. Un cop més la perifèria acull les necessitats del "centre", aquest centre que al mateix temps és perifèria d'altres centres.

El fenomen no és nou, hi ha multitud d'exemples d'artistes que ocupen espais industrials abandonats després de la desindustrialització i els transformen en espais de treball i residencial. Sharon Zukin ens parla de la tasca que tenen les artistes en fer comprensible i inclús desitjable aquest estil de vida anomenada "vida de loft". Però també relata com a Nova York arran de la creació d'altres districtes per les arts i la preservació històrica, els vells edificis i els estudis de les artistes van patir una apropiació col·lectiva per l'ús comercial i residencial. I amb això, es va donar pas a la gentrificació.

En el marge on ens situem existeix un districte cultural. El seu paper encara difús contrasta amb les energies dels espais autogestionats/tallers d'artistes, que dinamitzen la zona amb propostes culturals i generen un teixit de producció i exhibició. És aquí on resideix el potencial. Crear una xarxa d'espais que ofereixin un programa alternatiu al que s'ofereix al centre.

Totes som conscients que la nostra presència pot facilitar una transformació urbana que esdevingui en gentrificació. Som agents passius en aquest procés, ja que el nostre estil de vida pot ser atractiu per una "classe creativa" amb més poder adquisitiu. Hiernaux introdueix la dimensió dels imaginaris urbans, els quals resulten fonamentals per entendre els processos de gentrificació. Però, per ara, la perifèria es resisteix. L'estigma que encara existeix serveix de revulsiu. La seva fisonomia no és per totes atractiva. Sobretot per una classe acomodada a qui agrada anar a la perifèria com qui va a un lloc exòtic. No obstant això, existeix una transformació a la zona no provocada pels artistes sinó pel turisme del centre que ha desplaçat la classe mitjana a aquesta perifèria, tot i que la seva presència i el seu capital cultural és aprofitada per les promotores per la seva promoció.

Amb tot això, la relació artista-ciutadania segueix sent complicada, la majoria de la comunitat artística coincideix en el fet que no s'expulsi els residents de les zones on s'han establert, però poques de les artistes volen implicar-se o ser actives, i les que ho són, moltes vegades no són correspostes o les seves formes d'apropament es perceben amb un cert paternalisme. De la mateixa manera, la cooperació amb les comunitats locals i artístiques no és fàcil, però la presa de consciència i un canvi d'actitud comença en espais comuns en els quals pensar juntes, com en aquesta trobada.

Aquest text recull idees de Martha Rosler a *Clase cultural. Arte y gentrificació*, de Daniel Hiernaux a *Los imaginarios urbanos* i de Sharon Zukin a *Loft Living: Culture and Capital in Urban Change*, de *Carabancheleando a Diccionario de las periferias* i les veus d'artistes entrevistades pel projecte d'investigació *Artistas y Districte Cultural. Posibilidades, implicaciones y compromisos versus la gentrificació. Caso de estudio L'Hospitalet de Llobregat*.

**Zaida Trallero** és comissària independent. Treballa com a gestora cultural en Sant Andreu Contemporani (Barcelona) i és cofundadora del projecte editorial Site-Specific Conversation. Forma part de Trama34, espai de treball i associació cultural de L'Hospitalet.

## A pies juntillas. Aproximacions i desplaçaments al voltant d'un bolig.

### Laboratori de Pensament Lúdic (LPL)

«Les nostres grans ciutats estan poblades per aquest tipus de territoris. Àrees abandonades per la indústria, pels ferrocarrils, pels ports; àrees abandonades a conseqüència de la violència, el recés de l'activitat residencial o comercial, el deteriorament de l'edificat; espais residuals en els marges dels rius, abocadors, pedreres; àrees infrautilitzades per inaccessibles entre autopistes, al marge d'operacions immobiliàries tancades sobre si mateixes, d'accés restringit per teòriques raons de seguretat i protecció.

L'aproximació convencional de l'arquitectura i el disseny urbà a aquestes situacions és ben clara. S'intenta sempre, a través de projectes i inversions, reintegrar aquests espais o edificis a la trama productiva dels espais urbans de la ciutat eficient, sincopada, enfeïnada, eficaç. Però, davant aquestes operacions de renovació, reaccionen les persones sensibles. Els artistes, els veïns, els ciutadans desencantats de la vida nerviosa i imparabile de la gran ciutat, se senten profundament contrariats. Aquells *terrain vague* resulten ser els millors espais de la seva identitat, de la seva trobada entre present i passat, alhora que es presenten com l'únic reducte incontaminat per exercir la llibertat individual o de petits grups.[...]

Preservar, gestionar, reciclar els *terrain vague*, els espais residuals de la ciutat, no pot ser simplement reordenar-los perquè s'integrin de nou en la trama eficient i productiva de la ciutat, cancel·lant els valors que el seu buit i la seva absència tenien, al contrari, és aquest buit i absència el que ha de ser salvat a tot preu, el que ha de marcar la diferència entre el federal bulldozer i les aproximacions sensibles a aquests espais de memòria i ambigüitat.»

Laboratori de Pensament Lúdic (LPL) va proposar l'activació *A pies juntillas. Aproximacions i desplaçaments al voltant d'un bolig*, que va consistir en un torneig de petanca en què van enfrontar-se vuit equips de tres i quatre persones. L'activitat va tenir lloc el dia 8 de maig en un solar situat entre el carrer Cobalt, el carrer Rosalía de Castro i les vies del tren. Aquest lloc forma part de l'àrea d'actuació del Districte Cultural de L'Hospitalet, que en les primeres versions del projecte preveia la seva transformació en el "Parc de les Arts".

El torneig pretenia generar un espai lúdic i de trobada entre els diferents agents vinculats a L'Hospitalet i el Districte Cultural, un espai que servis a la vegada com a espai crític d'anàlisi i d'interacció. Durant l'esdeveniment es van repartir diferents rols, que van servir per anomenar els diferents equips que hi participaren: "inversors", "artistes", "ajuntament", "veïns", "botiguers", "okupes", "polítics", "associacions".

El repartiment d'aquests rols representava les diferents identitats vinculades als processos de transformació urbana que està vivint la ciutat de L'Hospitalet, permetent a la vegada establir un marc de discussió i una narrativa vinculada al territori. Aquesta narrativa era potenciada per la mecànica del mateix joc, que precisament està basat en la competició per ocupar el lloc més proper a un únic objectiu: el bolig, així com pels desplaçaments i expulsions d'unes boles sobre les altres. La proposta, d'altra banda, plantejava realitzar el torneig en un espai molt específic: un descampat. Un lloc que si seguim les definicions de *terrain vague* que Ignasi de Solà-Morales proposa podríem definir com un espai "en potència", on conflueixen a la vegada passat, present i futur; i un espai perfecte per la trobada, per "llançar unes boles" i per debatre sobre l'evolució de l'espai urbà de la ciutat de L'Hospitalet.

**Laboratori de Pensament Lúdic (LPL)** és un col·lectiu dedicat al desenvolupament de jocs i dinàmiques lúdiques. El col·lectiu utilitza la cosa lúdica com a eina d'investigació multidisciplinària i que permet desenvolupar metodologies d'intel·ligència col·lectiva. Actualment LPL està format per Ester Cristià, Raúl Herrera, Constanza Mendoza, Rubén Moldes, Antonio R. Montesinos i Susana Rodilla.

1. Declaracions realitzades pel conseller de Cultura de la Generalitat de Catalunya, Santi Vila recollides en l'article *Más artistas para el distrito cultural de L'Hospitalet*, publicat en el diari La Vanguardia (06/05/2016).

2. <https://www.climatica.lamarea.com/pocas-zonas-verdes-densidad-confinars/>

3. Solà-Morales, Ignasi. *Presente y futuros. La arquitectura en las ciudades*. AA.VV., Barcelona: Col·legi Oficial d'Arquitectes de Catalunya / Centre de Cultura Contemporània, 1996, 10-23.

4. Solà-Morales, Ignasi. *Terrain Vagues*, en Quaderns d'arquitectura i urbanisme, 1996, nº 212





## Créditos.

---

### Textos:

David Armengol  
Elena Blesa Cábez  
Anna Dot  
Vera Renau  
Zaida Trallero  
Ateneu Cooperatiu La Col·lectiva  
Laboratorio de Pensamiento Lúdico  
Mercedes Pimiento  
Antonio R. Montesinos

### Edición, diseño y maquetación:

Mercedes Pimiento y Antonio R. Montesinos

---

### Fotografías:

Elena Blesa Cábez: páginas 4 y 21.  
Matteo Guidi: páginas 5-20.  
Dani Pujalte: portada y páginas 13 y 23.  
Rubén Moldes: páginas 10 y 15.  
Mercedes Pimiento y Antonio R. Montesinos:  
páginas 2, 4, 6, 7, 8, 16-9, 10, 15 y 21.

### Infografías:

Antonio R. Montesinos: páginas 3-22, 7-18.

### Traducciones:

Javier Vázquez Molina

---

### Imprime:

Tecnoart

© de los textos: sus autores.  
© de las reproducciones: sus autores.

ISBN: 978-84-09-32132-2

Proyecto realizado en el marco de la exposición *Our garden needs its flowers. Fluxos i narratives artístiques al Districte Cultural de L'Hospitalet*, comisariada por David Armengol y Albert Mercadé. Centro de Arte Tecla Sala.